

INFORMATIVA PER AUTISTI

Il deposito Silomar rientra nella normativa degli **INCIDENTI RILEVANTI** (ex Seveso) ai sensi del D.Lgs. 105/2015 per lo stoccaggio di **prodotti tossici per gli organismi acquatici** e per lo stoccaggio di **prodotti petroliferi di categoria C**.

Silomar stocca e movimentata anche prodotti non rientranti nella sopracitata normativa, ma comportanti in ogni caso potenziali pericoli per le persone e le cose, quali ad esempio:

- **Sostanze corrosive**
- **Sostanze che causano ustioni oculari**
- **Sostanze ad alta temperatura.**

La presente informativa ha quindi lo scopo di informare e sensibilizzare tutto il personale esterno al fine di proteggere sé stessi e non causare danni a cose, persone e ambiente.



NORME DI SICUREZZA IN DEPOSITO

- In tutto l'insediamento è **vietato fumare**
- L'entrata e l'uscita degli automezzi deve essere **limitata alla durata delle operazioni di carico/scarico**
- È **vietato introdurre e/o consumare bevande alcoliche e/o sostanze psicotrope** nell'insediamento
- Nell'area dello stabilimento delimitata da una linea gialla (punti di carico) è **vietato l'uso di telefoni cellulari** e di altri apparecchi di trasmissione
- E' obbligatorio rispettare le norme di legge sulla circolazione stradale ed il **limite di velocità di 10 Km/ora**
- Nell'area dello stabilimento è **sempre obbligatorio l'uso dei DPI**: OCCHIALI DI SICUREZZA / INDUMENTI CON MANICHE E PANTALONI LUNGI / SCARPE DI SICUREZZA / GUANTI DI MATERIALE IDONEO per il prodotto movimentato (indossare tali DPI prima di scendere dal mezzo per le operazioni di carico/scarico)
- È **vietata l'esecuzione di lavori di manutenzione o pulizia degli automezzi** all'interno del deposito
- È **vietato toccare, manomettere e/o azionare** impianti/attrezzature di proprietà Silomar
- È **vietato intralciare/occultare/manomettere i presidi e mezzi antincendio**, o ingombrare le uscite di emergenza
- Recarsi in area di carico/scarico solo **previa chiamata da parte dell'operatore Silomar** in pensilina; **attenersi alle indicazioni di manovra dell'operatore Silomar**
- Il **motore degli automezzi deve essere fermato** non appena viene raggiunta l'area di carico/scarico; tutte le operazioni devono essere eseguite a motore spento ed automezzo frenato
- Gli autisti che trasportano **gasolio**, una volta posizionato il mezzo in pensilina, devono **collegare il proprio automezzo all'impianto di messa a terra** utilizzando l'apposita pinza presente nella sala di carico
- Prima dell'operazione di carico, l'autista deve verificare la **chiusura della valvola di fondo** del serbatoio del mezzo e prima di lasciare il deposito deve accertarsi della **corretta chiusura delle prese superiori**
- Prima di effettuare operazioni in altezza in pensilina di carico, è obbligatorio indossare **dispositivi anticaduta e agganciarsi alla linea vita** della pensilina (ove presente) o sui propri dispositivi di aggancio, avendo issato preventivamente il parapetto (se presente e se possibile)
- Una volta in sicurezza sul proprio automezzo, l'autista deve **collaborare con l'operatore Silomar** al fine di posizionare il braccio di carico nel passo d'uomo, e di sollevare a fine carico il braccio passandolo all'operatore
- Durante le operazioni di carico, l'autista deve **monitorare il livello di liquido nella cisterna**, ed avvertire l'operatore Silomar all'avvicinarsi del livello massimo
- Durante la sosta in deposito e le operazioni di carico/scarico degli automezzi, **il conducente NON deve allontanarsi dal mezzo**
- **Utilizzare correttamente i contenitori dei rifiuti** presenti in stabilimento, differenziando i rifiuti come indicato nelle etichette dei contenitori stessi; è assolutamente **vietato abbandonare qualsiasi oggetto/rifiuto** in deposito al di fuori dei citati contenitori
- L'autista deve **comunicare all'operatore Silomar (o alla Logistica) ogni anomalia** riscontrata durante la permanenza in deposito ed in particolare durante le attività di carico/scarico.



NORME IN CASO DI EMERGENZA



NEL CASO SI OSSERVI UNA SITUAZIONE DI PERICOLO (O POTENZIALE PERICOLO) **INFORMARE IMMEDIATAMENTE IL PERSONALE SILOMAR.**

SE CIO' NON FOSSE POSSIBILE, IN CASO DI PERICOLO IMMINENTE E GRAVE, TELEFONARE AL:



ALLARMI SONORI:

Allarme generale:	60''								Suono continuo di 60''	
Allarme sfollamento / evacuazione:	10''	5''	10''	5''	10''	5''	10''	5''	10''	Suono discontinuo (5 suoni di 10'')
Fine emergenza	30''				Suono continuo di 30''					

OBLIGHI IN CASO DI ALLARME GENERALE:



- se in attesa di carico o scarico**, mettere in sicurezza il proprio automezzo e posizionarlo in modo da non intralciare la circolazione, con *le chiavi disinserite nel quadro*
- se sotto carico o scarico**, collaborare con gli addetti del deposito per l'eventuale scollegamento del mezzo dalle strutture di carico/scarico, mettere in sicurezza il proprio automezzo e posizionarlo in modo da non intralciare la circolazione, con *le chiavi disinserite nel quadro* (sempre che l'operazione possa essere condotta in sicurezza);
- seguire le disposizioni impartite dagli addetti del deposito** presenti sul posto e prestare attenzione a eventuali comunicazioni diramate tramite altoparlanti o altri mezzi
- se necessario, **usare i dispositivi di protezione personale** in dotazione o forniti dal personale del deposito costiero;
- segnalare la propria presenza** al Caposquadra o ad un addetto al servizio antincendio ed alla gestione delle emergenze, ed informarlo in merito ad eventuali situazioni di pericolo (es. automezzi da rimuovere dalla zona dell'incidente perché contenenti sostanze pericolose);
- rimanere a disposizione** dei Responsabili del deposito e dei soccorritori esterni, qualora presenti, e seguire le disposizioni impartite da altoparlanti o altri mezzi.

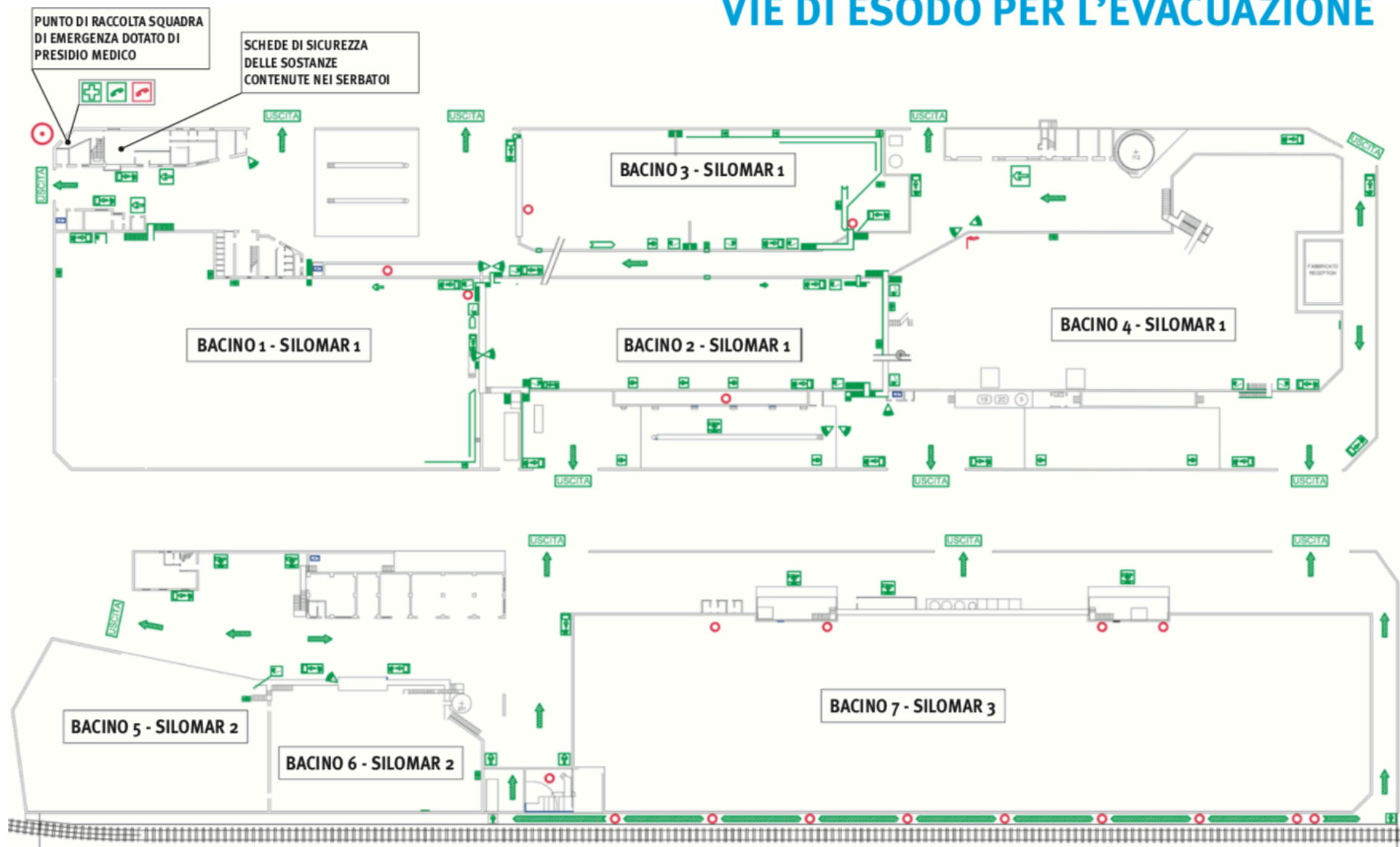
OBLIGHI IN CASO DI ALLARME SFOLLAMENTO/EVACUAZIONE:



- svolgere quanto impartito ai **punti 1 o 2**;
- attenersi alle indicazioni degli Enti di soccorso esterni, qualora intervenuti;
- raggiungere il punto di raccolta** (palazzina uffici di Silomar 1, identificato con cerchio rosso nella planimetria delle vie di esodo), percorrendo la via più breve (se ritenuta sicura);
- segnalare la propria presenza** al personale Silomar presente al punto di raccolta ed informarlo in merito ad eventuali situazioni di pericolo (es. automezzi da rimuovere dalla zona dell'incidente perché contenenti sostanze pericolose)
- rimanere a disposizione** dei Responsabili del deposito e dei soccorritori esterni, qualora presenti, e seguire le disposizioni impartite da altoparlanti o altri mezzi
- rimanere nel punto di raccolta** fino ad un ordine contrario del Caposquadra (o suo delegato), o dei soccorritori esterni se presenti.

IL COORDINATORE DELL'EMERGENZA E' IL CAPOSQUADRA

VIE DI ESODO PER L'EVACUAZIONE



	NUMERO UNICO EMERGENZA 112
	NUMERO SILOMAR 010 6420 311

	PULSANTE DI SGANCIO
	QUADRO ELETTRICO GENERALE
	ALTOPARLANTI
	ZONE DI LAVORO ABITUALI
	PUNTO DI RACCOLTA CON PRESIDIO MEDICO

	DIREZIONE DA SEGUIRE
	DIREZIONE DA SEGUIRE
	SCALE A SALIRE
	SCALE A SCENDERE
	USCITA DI EMERGENZA