

## INFORMATIVA PER DITTE ESTERNE E VISITATORI

Il deposito Silomar rientra nella normativa degli **INCIDENTI RILEVANTI** (ex Seveso) ai sensi del D.Lgs. 105/2015 per lo stoccaggio di **prodotti tossici per gli organismi acquatici** e per lo stoccaggio di **prodotti petroliferi di categoria C**.

Silomar stocca e movimentata anche prodotti non rientranti nella sopracitata normativa, ma comportanti in ogni caso potenziali pericoli per le persone e le cose, quali ad esempio:

- **Sostanze corrosive**
- **Sostanze che causano ustioni oculari**
- **Sostanze ad alta temperatura.**

La presente informativa ha quindi lo scopo di informare e sensibilizzare tutto il personale esterno al fine di proteggere sé stessi e non causare danni a cose, persone e ambiente.



### NORME DI SICUREZZA IN DEPOSITO

- All'ingresso in deposito, è sempre obbligatorio **registrarsi presso la palazzina logistica** (anche giornalmente)
- In caso di lavori soggetti a Permesso di Lavoro, **prima di iniziare il lavoro coordinarsi con il Caposquadra** presso la palazzina Logistica per finalizzare il **Permesso di Lavoro**, se non ancora aperto
- **L'inizio del lavoro** deve essere comunicato in direzione almeno il giorno prima (anche via telefono); la **fine del lavoro** deve essere comunicata al Caposquadra e, a valle dell'ok del caposquadra, deve essere comunicata in direzione
- Nelle aree operative i **visitatori devono sempre essere accompagnati da personale Silomar**, indossando i DPI fornitigli
- In tutto l'insediamento è **vietato fumare**
- È **vietato introdurre e/o consumare bevande alcoliche e/o sostanze psicotrope** nell'insediamento
- Nell'area dello stabilimento delimitata da una linea gialla (punti di carico) è **vietato l'uso di telefoni cellulari** e di altri apparecchi di trasmissione
- È obbligatorio il rispetto delle norme sulla circolazione stradale, ed il **limite di velocità di 10 Km/ora**
- Nelle aree operative è **sempre obbligatorio l'uso dei seguenti DPI**: OCCHIALI DI SICUREZZA / INDUMENTI con maniche e pantaloni lunghi / SCARPE DI SICUREZZA / CASCO (solo all'interno dei bacini di contenimento e sotto le pensiline di carico). Inoltre i dipendenti di ditte terze sono obbligati ad indossare i DPI necessari per svolgere le proprie lavorazioni in sicurezza (rif. indicazioni nel Permesso di Lavoro, DUVRI, POS)
- E' obbligatorio essere dotati di **mezzi e attrezzature idonee** ed in buono stato di conservazione
- Le ditte terze sono **obbligate a rispettare** le disposizioni del **Permesso di Lavoro**
- È **vietato toccare, manomettere e/o azionare** impianti/attrezzature di proprietà Silomar, se non sono oggetto di proprie lavorazioni autorizzate
- Le **bombole di gas tecnici per la saldatura devono essere portate via** dal deposito a fine lavoro; è altresì vietato toglierle dagli appositi carrelli
- Le trincee, gli scavi, le aperture, i cumuli di materiale di ogni sorta **ove esista il pericolo di cadute, devono essere segnalate e protette** di giorno come di notte
- È **vietato l'uso di fiamma** se non espressamente autorizzato
- È **vietato introdurre in deposito qualsiasi materiale o agente chimico pericoloso** se non preventivamente autorizzati
- È **vietato effettuare interventi su impianti sotto tensione**, se non isolati preventivamente (vedi Permesso di Lavoro)
- È **vietato intralciare/occultare/manomettere i presidi e mezzi antincendio**, o ingombrare le uscite di emergenza
- E' **vietato l'uso di mezzi o attrezzature di proprietà Silomar**, se non preventivamente autorizzato
- Il personale esterno deve essere sempre **munito di tesserino di riconoscimento**
- Le aree di lavoro devono sempre essere **pulite e ordinate**, ed i rifiuti prodotti dalle proprie lavorazioni devono essere gestiti nel pieno rispetto delle leggi vigenti; è obbligatorio **portare via i rifiuti in concomitanza con la chiusura del lavoro**



- **Utilizzare correttamente i contenitori dei rifiuti** presenti in stabilimento, differenziando i rifiuti; è assolutamente **vietato abbandonare qualsiasi oggetto/rifiuto** in deposito al di fuori dei citati contenitori
- **Non è consentito lo scarico di reflui nelle fognature** del deposito o agli impianti di trattamento senza esplicita autorizzazione di Silomar
- Il personale esterno deve **comunicare al personale Silomar ogni anomalia** riscontrata durante la permanenza in deposito.

### NORME IN CASO DI EMERGENZA



NEL CASO SI OSSERVI UNA SITUAZIONE DI PERICOLO (O POTENZIALE PERICOLO) **INFORMARE IMMEDIATAMENTE IL PERSONALE SILOMAR.**

SE CIO' NON FOSSE POSSIBILE, IN CASO DI PERICOLO IMMINENTE E GRAVE, TELEFONARE AL:



#### ALLARMI SONORI:

Allarme generale:	60"								Suono continuo di 60"	
Allarme sfollamento / evacuazione:	10"	5"	10"	5"	10"	5"	10"	5"	10"	Suono discontinuo (5 suoni di 10")
Fine emergenza	30"				Suono continuo di 30"					

#### OBBLIGHI IN CASO DI ALLARME GENERALE:



1. **mantenere la calma**
2. **spegnere tutte le fiamme** utilizzate sul posto di lavoro, e **sospendere ogni attività** in corso
3. **scollegare elettricamente** le saldatrici o altri utensili e macchine elettriche
4. **chiudere le bombole** di gas tecnici e **portarle in luogo sicuro** (se possibile)
5. **usare i DPI** in dotazione o eventualmente forniti dal personale Silomar
6. **seguire le disposizioni impartite dagli addetti del deposito** presenti sul posto e prestare attenzione a eventuali comunicazioni diramate tramite altoparlanti o altri mezzi
7. **sgomberare immediatamente le strade** per consentire il libero transito ai mezzi di soccorso, e non posteggiare presso idranti e attrezzature antincendio
8. **segnalare la propria presenza** al Caposquadra o ad un addetto al servizio antincendio ed alla gestione delle emergenze, ed informarlo in merito ad eventuali situazioni di pericolo (es. automezzi da rimuovere dalla zona dell'incidente perché contenenti sostanze pericolose);
9. **rimanere a disposizione** dei Responsabili del deposito e dei soccorritori esterni, qualora presenti, e seguire le disposizioni impartite da altoparlanti o altri mezzi.

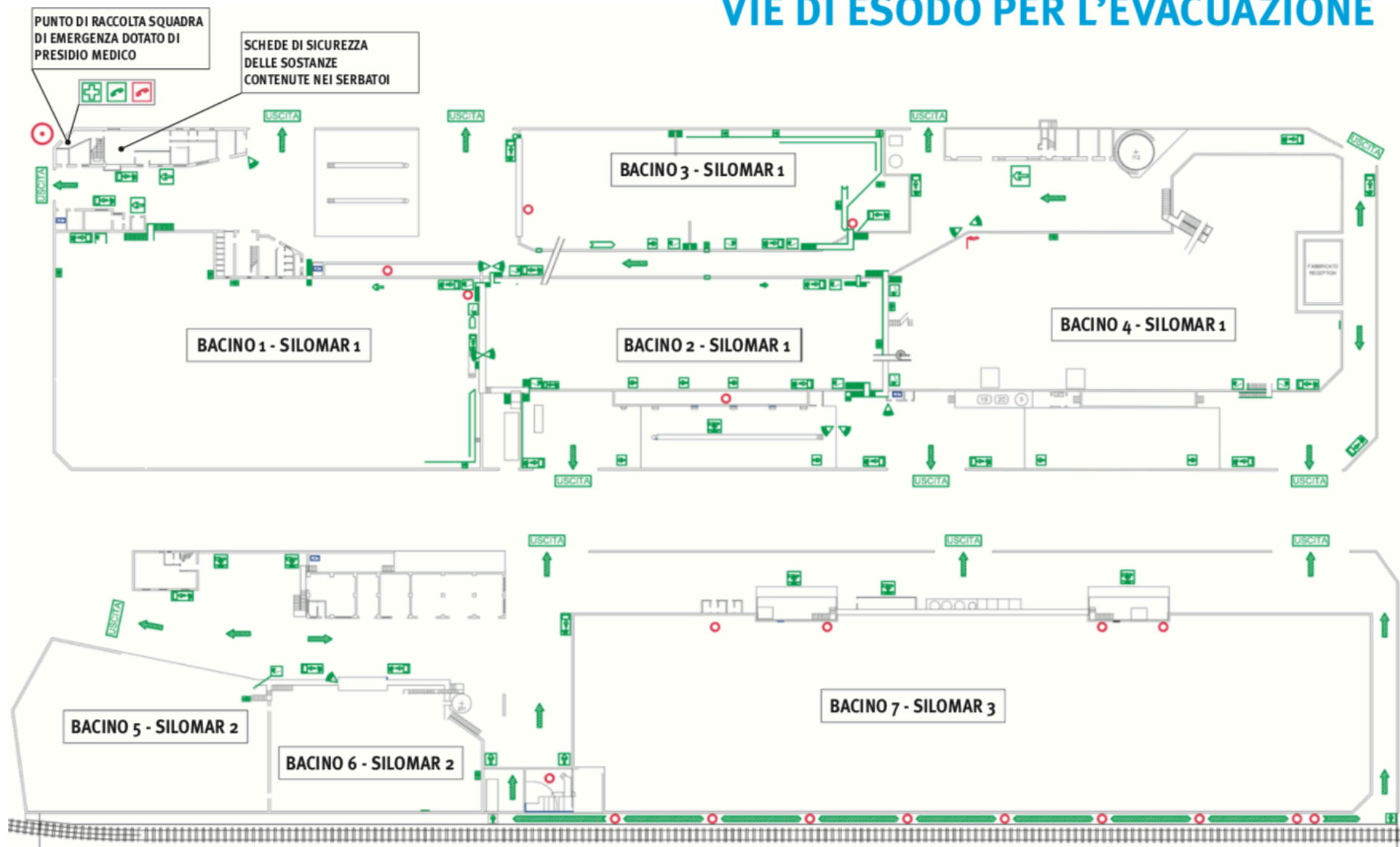
#### OBBLIGHI IN CASO DI ALLARME SFOLLAMENTO/EVACUAZIONE:



10. attenersi alle indicazioni degli Enti di soccorso esterni, qualora intervenuti;
11. **raggiungere il punto di raccolta** (palazzina uffici di Silomar 1, identificato con cerchio rosso nella planimetria delle vie di esodo), percorrendo la via più breve (se ritenuta sicura);
12. **segnalare la propria presenza** al personale Silomar presente al punto di raccolta ed informarlo in merito ad eventuali situazioni di pericolo (es. automezzi da rimuovere dalla zona dell'incidente perché contenenti sostanze pericolose)
13. **rimanere a disposizione** dei Responsabili del deposito e dei soccorritori esterni, qualora presenti, e seguire le disposizioni impartite da altoparlanti o altri mezzi
14. **rimanere nel punto di raccolta** fino ad un ordine contrario del Caposquadra (o suo delegato), o dei soccorritori esterni se presenti.

**IL COORDINATORE DELL'EMERGENZA E' IL CAPOSQUADRA**

# VIE DI ESODO PER L'EVACUAZIONE



	<b>NUMERO UNICO EMERGENZA 112</b>
	<b>NUMERO SILOMAR 010 6420 311</b>

	PULSANTE DI SGANCIO
	QUADRO ELETTRICO GENERALE
	ALTOPARLANTI
	ZONE DI LAVORO ABITUALI
	PUNTO DI RACCOLTA CON PRESIDIO MEDICO

	DIREZIONE DA SEGUIRE
	DIREZIONE DA SEGUIRE
	SCALE A SALIRE
	SCALE A SCENDERE
	USCITA DI EMERGENZA